

# Descripció de la Relació de Llocs de Treball (RLT) 2024

Desembre 2023

Fundació Privada i2CAT  
Internet i Innovació Digital a Catalunya  
C/ Gran Capità 2-4, Edifici Nexus I  
2a planta, 08034 Barcelona



# Índex

1.	Informació de context.....	3
1.1.	Naturalesa i activitat de l'entitat .....	3
1.2.	Règim del personal contractat per la Fundació i2CAT .....	4
1.3.	Tipologies de llocs de treball.....	6
2.	Relació de llocs de treball.....	6
2.1.	Places estructurals.....	6
2.2.	Places vinculades a programes de recerca i innovació .....	9
2.3.	Classificació orgànica de les places.....	10
2.4.	Organigrama institucional.....	12
2.5.	Canvis RLT .....	13

# 1. Informació de context

## 1.1. Naturalesa i activitat de l'entitat

La Fundació i2CAT va ser constituïda en data 22 de setembre de l'any 2003, sota la denominació, Fundació Privada i2CAT Internet i Innovació Digital a Catalunya, davant del Notari de l'Il·lustre Col·legi de Catalunya Sr. Antoni Bosch Carrera, mitjançant escriptura amb número de protocol 1.809.

La Fundació i2CAT es regeix per la seva carta fundacional, pels seus Estatuts i per les normes que estableix el seu Patronat, sempre d'acord amb les disposicions legals i reglamentàries, i per la Llei 4/2008, de 24 d'abril, del llibre tercer del Codi Civil de Catalunya (modificada per la Llei 7/2012, de 15 de juny), així com per la resta de normativa que li és d'aplicació. Assoleix plena personalitat jurídica i capacitat d'obrar a partir de la inscripció de la seva carta fundacional en el Registre de Fundacions de la Generalitat de Catalunya.

Per resolució del Departament de Justícia de la Generalitat de Catalunya de data 14 d'octubre de 2003, la Fundació i2CAT fou inscrita al Registre de Fundacions de la Generalitat de Catalunya, amb el número 1876.

La darrera modificació dels Estatuts de la Fundació i2CAT ha estat aprovada en la sessió del Patronat de 23 de gener de 2023, elevant-se a públic el 23 de febrer de 2023 amb núm. de protocol 355.

De conformitat amb l'article 5 dels seus Estatuts, la Fundació i2CAT és un centre de recerca i innovació que té com a principals finalitats d'interès general:

- a) Impulsar la recerca en tecnologies Internet i tecnologies de la Informació i la Comunicació (TIC) a Catalunya, aplicades a necessitats de mercat.
- b) Promoure i fomentar el desenvolupament tecnològic de Catalunya, de caràcter experimental i investigador, amb vocació universal i no discriminatori entre els agents i els operadors del sector.
- c) Participar en projectes de recerca d'abast europeu.
- d) Col·laborar en forma de xarxa amb altres projectes de recerca nacionals i internacionals de caràcter similar.
- e) Promoure la recerca avançada en l'àmbit de les xarxes, les aplicacions de banda ampla i les tecnologies Internet, i potenciar el seu ús i aplicació en els diferents sectors de la societat catalana.
- f) Generar plataformes de col·laboració entre el sector privat i l'àmbit de recerca universitària.
- g) Fomentar el desenvolupament i l'accés a plataformes experimentals.
- h) Impulsar la col·laboració entre empreses, administracions públiques, universitats i usuaris, per desenvolupar nous serveis, solucions o productes tecnològics innovadors que aportin valor afegit i generin impacte social i econòmic.
- i) Contribuir mitjançant la innovació i la transferència tecnològica en la millora de la competitivitat de les empreses, a través de la prestació de serveis de R+D+i a les empreses, l'execució d'accions de comercialització i llicenciament de tecnologies, incloent l'assessorament, l'assistència i el suport tècnic i de consultoria associades a la transferència de les tecnologies al sector empresarial.

La Fundació i2CAT és una entitat que forma part del sector públic de la Generalitat de Catalunya, es troba adscrita al Departament de la Presidència i el seu pressupost s'inclou en el pressupost de la Generalitat de Catalunya.

D'acord amb la RESOLUCIÓ EMC/971/2020, de 5 de maig, per la qual es reconeixen els centres CERCA de Catalunya, la Fundació i2CAT s'inclou dintre de la relació de centres de recerca de Catalunya reconeguts com a centres CERCA. Per al compliment de llurs finalitats, els centres CERCA gaudeixen d'autonomia econòmica i financera, d'acord amb llurs disponibilitats pressupostàries i els objectius establerts per llur pla estratègic.

Com a centre CERCA, el règim jurídic de la Fundació i2CAT ve determinat en el capítol II de la Llei 9/2022, de 21 de desembre de 2022, de la ciència.

Segons disposa l'article 7 dels Estatuts de la Fundació, els òrgans de govern que integren la Fundació i2CAT són:

- El Patronat.
- La Comissió Delegada.
- El President i el Secretari del Patronat.
- El director i el director executiu.

La visió d'i2CAT és ser un centre de recerca de prestigi internacional al que les empreses i l'Administració reconeixen una capacitat superior per proveir solucions transformatives d'alt impacte social i econòmic, basades en tecnologies digitals avançades.

La missió de la Fundació i2CAT és contribuir en la definició y la vertebració d'un sistema universal d'innovació digital per convertir Catalunya en una societat digital avançada des d'una perspectiva europea, impulsant:

- La generació de coneixement d'excel·lència orientat a resoldre els reptes de les empreses, de la ciutadania i de l'Administració Pública (mission-driven research), posant en valor el talent d'investigadors locals i internacionals.
- La col·laboració i l'establiment de sinergies amb altres agents de l'ecosistema local de recerca i d'innovació digital per co-desenvolupar solucions i productes que generin un impacte transformador.
- L'apoderament digital de la ciutadania a través de la innovació social digital, oberta, participativa i amb capil·laritat territorial.
- El lideratge d'iniciatives pioneres i tractoras que permetin incrementar la projecció i la visibilitat internacional de Catalunya com un país digital i innovador.

## 1.2. Règim del personal contractat per la Fundació i2CAT

El personal de la Fundació i2CAT es regeix pel dret laboral i per les normes de dret públic aplicables al personal laboral del sector públic de la Generalitat, incloses les que estableixi la normativa pressupostària. Les retribucions del personal es determinen d'acord amb la legislació laboral, el conveni col·lectiu del sector d'oficines i despatxos de Catalunya i el contracte de treball, amb respecte als límits fixats anualment en la Llei de Pressupostos Generals de la Generalitat. Les condicions salarials del personal es negocien de forma individualitzada amb tots els treballadors.

En base al règim dels centres CERCA, no són aplicables a la Fundació i2CAT les normes sobre despeses de personal, les restriccions a la contractació ni altres mesures limitatives, destinades específicament al conjunt del sector públic de la Generalitat, sens perjudici del compliment de la legislació bàsica, incloses les Lleis de pressupostos.

Els centres CERCA gaudeixen d'autonomia per a l'adopció de les decisions relatives a la destinació del saldo del compte de resultats de l'exercici pressupostari, del romanent dels exercicis anteriors i de les disponibilitats líquides de tresoreria i si pertanyen al sector públic de la Generalitat, no podent restar sotmesos a cap mesura restrictiva de llur autonomia o de supervisió i control que no sigui aplicable a les universitats públiques de Catalunya.

No computen a la massa salarial els contractes de durada determinada específics de la Llei 14/2011, d'1 de juny, de la Ciència, la Tecnologia i la Innovació (contracte predoctoral, contracte d'accés al sistema espanyol de ciència, tecnologia i innovació i contracte per obra i servei per a la realització d'un projecte específic d'investigació científica i tècnica) així com els contractes temporals amb finançament finalista per convocatòries prèviament formalitzades (Juan de la Cierva, Ramón i Cajal, Marie Curie), i d'altres que es puguin formalitzar en aquesta modalitat. Tampoc computen a la massa salarial el personal directiu amb contracte d'alta direcció i el personal investigador amb contracte d'investigador distingit, ja sigui aquest de caràcter temporal com de caràcter indefinit.

La Fundació i2CAT ha definit i implementat en els darrers anys un pla de desenvolupament i una política salarial per a tots els treballadors/es, aprovats pel Patronat dins de la Política de Personal. En aquesta Política de Personal queden regulats els següents aspectes:

- Definició de carreres professionals i categories.
- Pla de desenvolupament professional
- Polítiques retributives (estructura salarial, política de revisió i actualitzacions salarials, aprovació d'un pressupost anual màxim per a increments derivats del desenvolupament professional, conceptes retributius, política d'autoritzaions dels increments)
- Polítiques de fidelització i conciliació (jornada laboral flexible, retribució flexible, incentius addicionals)
- Taules salarials de retribució fixa i retribució variable per a cadascuna de les carreres professionals i categories.

Les competències relatives al personal corresponen al Patronat i per via d'apoderament s'han atribuït facultats executives als òrgans executius i de gestió ordinària, que són el Director i el Director executiu, en concret, entre d'altres, la de nomenar i acomiadar empleats, dependents i operaris, fixant les seves atribucions, sous i retribucions i l'autorització de pagament, de forma solidària fins a 12.000 euros i mancomunada a partir de 12.000 euros. En base a aquests poders, la operativa habitual de l'Entitat en matèria de contractació de personal és que el Director i Director Executiu exerceixen aquesta facultat de forma mancomunada.

Les facultats executives i de gestió ordinària del personal amb transcendència econòmica se subjecten a les disponibilitats i directrius fixades al pressupost anual de la Fundació que aprova el Patronat.

## 1.3. Tipologies de llocs de treball

La Fundació i2CAT classifica els seus llocs de treball en 2 grups:

- Llocs de treball estructurals  
Són aquelles posicions de caire estratègic, amb responsabilitats a nivell organitzatiu, que desenvolupen activitats fonamentals per a la direcció i operació de l'entitat. També tenen consideració de llocs estructurals aquelles posicions que realitzen funcions d'alt valor per a l'entitat, pel seu coneixement i/o per la seva especialització, i que formen part de la cadena de valor principal de l'entitat, participant en múltiples i diverses activitats, projectes o iniciatives de manera dinàmica i flexible en base a necessitats operatives.  
Aquestes posicions han de tenir una vinculació indefinida i estan finançades pel finançament basal de l'entitat, que prové principalment pel Contracte Programa signat entre la Generalitat de Catalunya i la Fundació i2CAT així com per finançament competitiu/finalista que l'entitat aconsegueix i executa de forma recurrent.
- Llocs de treball vinculats a plans i programes de recerca i innovació i de substitució de personal.  
Són aquelles posicions que realitzen funcions vinculades a unes activitats, projectes o iniciatives concretes. Aquestes posicions poden ser cobertes amb contractes indefinits d'activitats científic tècnics que disposen consignacions pressupostàries externes (Art. 23.bis de la Llei 17/2022 de 5 de setembre pel qual es modifica la Llei 14/2011, de l'1 de juny, de la Ciència la Tecnologia i la Innovació) o amb contractes de durada determinada.  
També entren dins d'aquesta consideració aquelles places de substitució temporal de treballadors/es, que per diversos motius, no presten els seus serveis durant un determinat temps.

Dins de cadascuna d'aquestes tipologies de llocs de treball, existeix una subclassificació entre:

- Posicions de suport. Personal que realitza funcions de direcció, gestió i suport a les activitats de R+D+i
- Posicions de R+D+i. Personal que realitza funcions de recerca, desenvolupament i innovació.

## 2. Relació de llocs de treball

### 2.1. Places estructurals

Actualment la Fundació i2CAT disposa d'un total de 67 places estructurals.

En base al projecte de Pressupostos de la Generalitat de Catalunya per al 2022, que va ser aprovat pel Govern i presentat al Parlament al novembre de 2021, la Fundació i2CAT disposava de 72 places de personal estructural fix per a l'annualitat 2022.

Al mes de març de l'any 2022 es va sol·licitar una taxa de reposició addicional en el marc del procés de reducció de l'ocupació temporal, d'acord amb la Llei 20/2021 i el Reial Decret Llei 32/2021, tenint en consideració les modificacions en matèria de contractació temporal que la reforma de l'Estatut dels Treballadors mitjançant el Reial Decret Llei 28/2021 del 28 de desembre introduïa.

Donades les successives reformes de la Llei de la Ciència mitjançant el Reial Decret Llei 8/2022 del 5 d'abril i la Llei 17/2022 del 5 de setembre per la qual es modificava la Llei 14/2011 de l'1 de juny, de la Ciència, la Tecnologia i la Innovació, que van introduir una nova modalitat contractual com era la del contracte indefinit d'activitats científic tècnic, al mes de novembre de 2022 la Fundació i2CAT va renunciar a 5 de les 72 places estructurals sol·licitades durant el procés d'estabilització, per considerar que aquestes places eren susceptibles de ser cobertes amb els contractes anteriorment mencionats.

A continuació es detalla la descripció de posicions estructurals, indicant el nombre de places, el nombre cobert de manera fixa, temporal i les vacants fixes pendents de consolidar o cobrir en l'actualitat.

### 2.1.1. Places estructurals per a personal de suport

Relació de llocs de treball estructurals de la Fundació i2CAT (Desembre 2023)					
Personal de Direcció, Gestió i Suport					
NOMENCLATURA	Places	Ocupades fixes	Ocupades indef. Cient.-tèc.	Ocupades temporals	Vacants fixes
<b>Director/a</b> - És la posició encarregada que per la seva trajectòria professional forma part del comitè de direcció i a l'hora dirigeix una àrea de Recerca	1	0	0	0	1
<b>Director/a Executiu/va</b> - És la posició encarregada de la direcció i supervisió administrativa i financera de l'organització.	1	1	0	0	0
<b>Director/a Tecnologia i Innovació</b> - És la posició encarregada de dirigir i supervisar l'estratègia de recerca i innovació de l'organització.	1	1	0	0	0
<b>Director/a Adjunt/a</b> - És la posició encarregada de donar suport a les funcions de Director	1	1	0	0	0
<b>Director/a Operacions</b> - És la posició encarregada de dirigir i supervisar les operacions de l'organització.	1	1	0	0	0
<b>Director/a d'Administració i Finances (Admin-Ecofin)</b> - És la posició encarregada de dirigir i gestionar la comptabilitat i finances de l'organització sota les instruccions de la Direcció Executiva.	1	1	0	0	0
<b>Director/a Communication Office (CO)</b> - És la posició encarregada de dirigir i gestionar els plans de comunicació i màrqueting de l'organització sota les instruccions de la Direcció Executiva.	1	1	0	0	0
<b>Director/a People&amp;Talent (P&amp;T)</b> - És la posició encarregada de dirigir i gestionar l'àrea de gestió i contractació de personal de l'organització, sota les instruccions de la Direcció Executiva.	1	1	0	0	0
<b>Director/a Oficina de Projectes (PMO)</b> - És la posició encarregada de dirigir i gestionar l'àrea de gestió de projectes i beques competitives de l'organització, sota les instruccions de la Direcció Executiva.	1	1	0	0	0
<b>Director/a ERFD &amp; Procurement (EPO)</b> - És la posició encarregada de dirigir i gestionar l'àrea de gestió de projectes FEDER i els processos de contractació i licitació de bens i serveis de l'organització, sota les instruccions de la Direcció Executiva.	1	1	0	0	0
<b>Tècnic/a Administració i Finances</b> - Places de suport a l'àrea d'administració i finances de l'organització.	4	3	0	0	1
<b>Tècnic/a Communication Office</b> - Places de suport a l'àrea de Comunicació i Màrqueting de l'organització.	2	2	0	0	0
<b>Tècnic/a People&amp;Talent</b> - Places de suport a l'àrea de People&Talent de l'organització.	3	2	0	0	1
<b>Tècnic/a Oficina de Projectes Competitius</b> - Places de suport a l'àrea d'Oficina de Projectes de l'organització.	6	6	0	0	0
<b>Tècnic/a ERFD &amp; Procurement.</b> - Places de suport a l'àrea d'ERFD & Procurement de l'organització.	3	3	0	0	0
<b>Tècnic d'Operacions</b> - Places de suport a l'àrea de Operacions de l'organització	3	3	0	0	0
<b>TOTAL</b>	<b>31</b>	<b>28</b>	<b>0</b>	<b>0</b>	<b>3</b>

## 2.1.2. Places estructurals per a personal de R+D+i

Relació de llocs de treball estructurals de la Fundació i2CAT (Desembre 2023)					
Personal de Recerca, Desenvolupament i Innovació					
NOMENCLATURA	Places	Ocupades fixes	Ocupades indef. Cient.-tèc.	Ocupades temporals	Vacants fixes
<b>Director/a Software Engineering Group</b> - És la posició encarregada de dirigir i gestionar l'àrea de desenvolupament de software de l'organització sota les instruccions de la Direcció d'Operacions.	1	1	0	0	0
<b>Director/a de Research &amp; Innovation Strategy in Europe</b> - És la posició encarregada de dirigir i gestionar l'àrea de posicionament i definició de l'estratègia de recerca en l'àmbit nacional i internacional sota les instruccions de la Direcció de Tecnologia i Innovació.	1	1	0	0	0
<b>R&amp;D Director</b> - És la posició encarregada de dirigir i gestionar l'estratègia de recerca de l'organització sota les instruccions de la Direcció de Tecnologia i Innovació.	1	1	0	0	0
<b>Research&amp;Innovation Director</b> - És la posició encarregada de dirigir i gestionar un àrea de recerca de l'organització sota les instruccions de la Direcció de Tecnologia i Innovació.	9	7	1	0	1
<b>Director/a Knowledge &amp; Technology Marketing (KTM)</b> - És la posició encarregada de dirigir i gestionar l'àrea de valorització de tecnologies i transferència tecnològica de l'organització, sota les instruccions de la Direcció de Tecnologia i Innovació.	1	1	0	0	0
<b>Director/a Innovation Business Development</b> - És la posició encarregada de dirigir i gestionar un àrea de desenvolupament de negoci de l'organització sota les instruccions de la Direcció de Tecnologia i Innovació.	2	2	0	0	0
<b>Director/a Digital Innovation Management Office (DIMO)</b> - És la posició encarregada de dirigir i gestionar l'àrea de gestió de projectes d'innovació de l'organització sota les instruccions de la Direcció d'Estratègia de Sector Públic i Sector Privat.	1	1	0	0	0
<b>Desenvolupador/a de Software</b> - Places de Desenvolupament de Software de l'organització.	2	2	0	0	0
<b>Consultor/a RISE</b> - Places de consultor/a d'innovació i programes de finançament competitiu de l'àrea de RISE.	1	1	0	0	0
<b>Research Staff</b> - Places de recerca consolidades per la trajectòria, rol i coneixements que representen per l'organització.	14	14	0	0	0
<b>Tècnic/a Knowledge &amp; Technology Marketing</b> - Places de suport a l'àrea de Transferència de Tecnologia	1	1	0	0	0
<b>Tècnic/a al Desenvolupament de Negoci</b> - Places de suport a les àrees de Desenvolupament de Negoci	0	0	0	0	0
<b>Gestor/a de Projectes d'Innovació</b> - Places de coordinació de verticals de l'àrea de gestió de projectes d'innovació.	2	2	0	0	0
<b>TOTAL</b>	<b>36</b>	<b>34</b>	<b>1</b>	<b>0</b>	<b>1</b>

De les 67 places estructurals, actualment 4 d'aquestes estan vacants i addicionalment, 1 està coberta amb un contracte indefinit d'activitats científic-tècniques a l'espera de que es convoqui la plaça estructural definitiva.



## 2.2. Places vinculades a programes de recerca i innovació

A continuació es detalla la descripció de posicions conjunturals o vinculades a plans i programes de recerca i innovació, indicant el nombre de places, el nombre de places ocupades actualment i les vacants pendents a cobrir en base al pressupost de la Fundació i2CAT previst per al 2022.

### 2.2.1. Personal de suport

Relació de llocs de treball lligats a plans i programes de la Fundació i2CAT (Desembre 2023)				
Personal de Direcció, Gestió i Suport				
NOMENCLATURA	Places	Ocupades indef. Cient.-tèc.	Ocupades temporals	Vacants
<b>Tècnic/a Administració i Finances</b> - Places de suport a l'àrea d'administració i finances de l'organització.	0	0	0	0
<b>Tècnic/a Communication Office</b> - Places de suport a l'àrea de Comunicació i Màrqueting de l'organització.	5	5	0	0
<b>Tècnic/a People&amp;Talent</b> - Places de suport a l'àrea de People&Talent de l'organització.	0	0	0	0
<b>Tècnic/a Oficina de Projectes Competitius</b> - Places de suport a l'àrea d'Oficina de Projectes de l'organització.	2	1	0	1
<b>Tècnic/a ERDF &amp; Procurement.</b> - Places de suport a l'àrea d'ERDF & Procurement de l'organització.	0	0	0	0
<b>Tècnic d'Operacions</b> - Places de suport a l'àrea de Operacions de l'organització	3	0	2	1
<b>TOTAL</b>	<b>10</b>	<b>6</b>	<b>2</b>	<b>2</b>

### 2.2.2. Personal de R+D+i

Relació de llocs de treball lligats a plans i programes de la Fundació i2CAT (Desembre 2023)				
Personal de Recerca, Desenvolupament i Innovació				
NOMENCLATURA	Places	Ocupades indef. Cient.-tèc.	Ocupades temporals	Vacants
<b>Desenvolupador/a de Software</b> - Places de Desenvolupament de Software de l'organització.	14	13	1	0
<b>Consultor/a RISE</b> - Places de consultor/a d'innovació i programes de finançament competitiu de l'àrea de RISE.	3	3	0	0
<b>Research Staff</b> - Places de recerca i innovació	103	75	23	5
<b>Tècnic/a Knowledge &amp; Technology Marketing</b> - Places de suport a l'àrea de Transferència de Tecnologia	1	1	0	0
<b>Tècnic/a al Desenvolupament de Negoci</b> - Places de suport a les àrees de Desenvolupament de Negoci	7	7	0	0
<b>Gestor/a de Projectes d'Innovació</b> - Places de coordinació de verticals de l'àrea de gestió de projectes d'innovació.	20	18	0	2
<b>TOTAL</b>	<b>148</b>	<b>117</b>	<b>24</b>	<b>7</b>

## 2.3. Classificació orgànica de les places

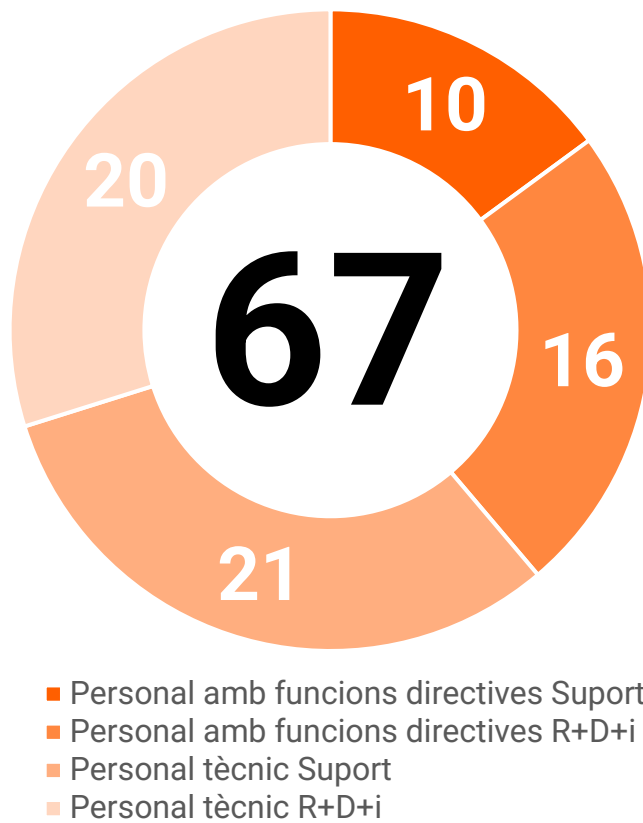
### 2.3.1. Personal de suport

Àrees Direcció, Gestió i Suport			
Àrea	Places estructurals		Places conjunturals o vinculades a Programes de R+D+i
	Director/a	Tècnic/a	Tècnic/a
Admin & Finance	1	4	0
CO	1	2	5
EPO	1	3	0
PMO	1	6	2
People & Talent	1	3	0
Direcció	4	0	0
Operacions	1	3	3
<b>TOTAL</b>	<b>10</b>	<b>21</b>	<b>10</b>

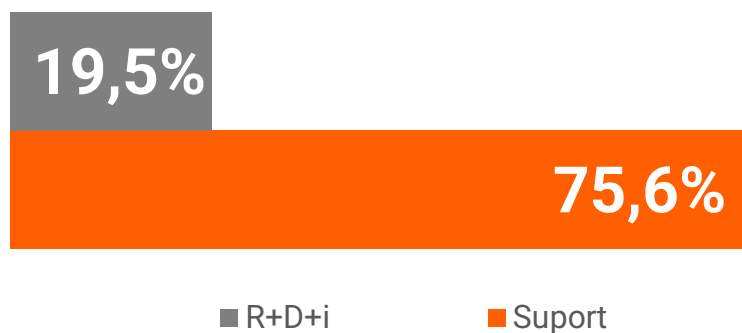
### 2.3.2. Personal de suport

Àrees Direcció, Gestió i Suport			
Àrea	Places estructurals		Places conjunturals o vinculades a Programes de R+D+i
	Director/a	Tècnic/a Research Staff	Tècnic/a Research Staff
MWI	1	3	18
IoT	1	0	7
Media	1	1	14
Cyber	1	2	9
DAI	1	3	14
AIdS	1	0	11
Space Com	1	2	12
SN	1	3	12
DST	1	0	6
KTM	1	1	1
IBD públic	1	0	3
IBD privat	1	0	4
DIMO	1	2	20
RISE	1	1	3
R&D Director	1	0	0
SEG	1	2	14
<b>TOTAL</b>	<b>16</b>	<b>20</b>	<b>148</b>

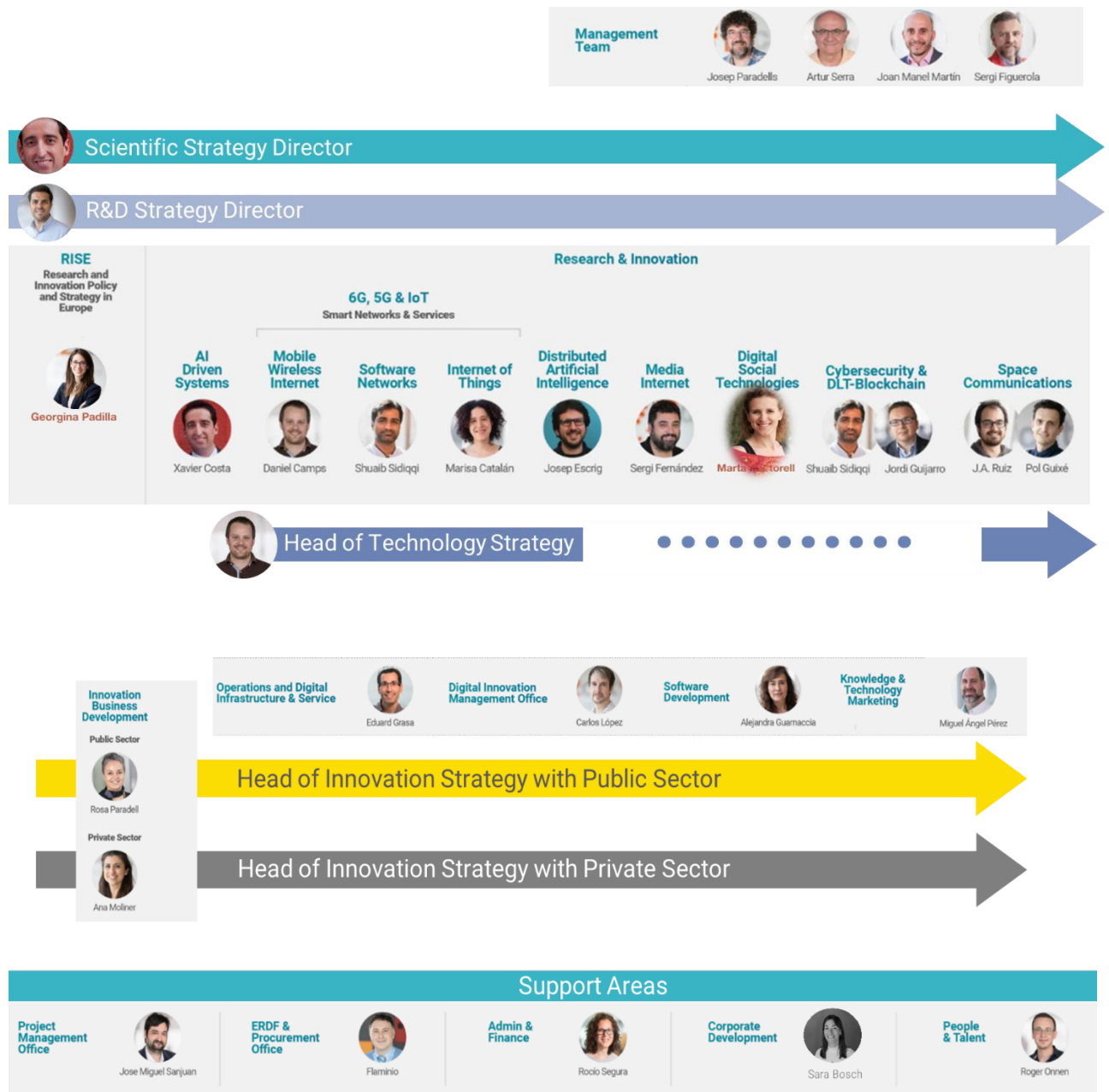
### 2.3.3. Distribució del personal estructural



### 2.3.4. Percentatge de personal d'estructura



## 2.4. Organigrama institucional



## 2.5. Canvis RLT

Al mes de Novembre de 2022, des del Departament de Presidència ens van sol·licitar la possibilitat de retornar 5 places estructurals de les que s'havien ampliat al Desembre de 2021, deixant el nombre total de places estructurals d'i2CAT en 67 places, tal com s'explica a l'apartat 2.1 del present document.

Derivat de la reforma laboral de desembre de 2022, i de la possibilitat de formalitzar contractes indefinits per activitats científic-tècniques derivada de la Llei de la Ciència mitjançant el Reial Decret Llei 8/2022 del 5 d'abril i la Llei 17/2022 del 5 de setembre, es van aplicar els següents canvis a la RLT:

- **Tècnic/a d'Administració i Finances:** Al 2021 es comptava amb 2 places, que al 2023 van ser incrementades a un total de 4 places, en detriment de 2 places de Tècnic/a de Desenvolupament de Negoci.
- **Tècnic/a de Communication Office:** Al 2021 es comptava amb 3 places, que al 2023 van ser reduïdes a un total de 2 places, cedint una plaça al departament de People&Talent
- **Tècnic/a de People&Talent:** Al 2021 es comptava amb 1 plaça, que al 2023 va ser incrementada a un total de 3 places, en detriment d'una plaça de Tècnic/a de Communication Office i una plaça i una plaça de Desenvolupador/a de Software
- **Tècnic d'ERDF & Procurement Office:** Al 2021 es comptava amb 1 plaça, que al 2023 va ser incrementada a un total de 3 places, en detriment de 2 places de Gestor/a de Projectes d'Innovació.
- **Tècnic/a d'Operacions:** Al 2021 no es comptava amb cap plaça. Al 2023 es van incorporar 3 places a aquesta categoria, en detriment de 3 places de Desenvolupador de Software
- **R&D Director:** Al 2021 no es comptava amb cap plaça. Amb la creació d'aquest rol a l'organització, al 2023 es va incorporar 1 plaça en aquesta categoria en detriment de 1 plaça de Consultor/a RISE.
- **Research & Innovation Director:** Al 2021 es comptava amb 8 places, que al 2023 van ser incrementades a un total de 9 places, en detriment d'una plaça de l'àrea de Knowledge&Technology Marketing.
- **Desenvolupador/a de Software:** Al 2021 es comptava amb 6 places, que al 2023 van ser reduïdes a un total de 2 places, cedint 3 places a l'àrea de Operacions i una plaça a l'àrea de People&Talent..
- **Consultor/a RISE:** Al 2021 es comptava amb 2 places, que al 2023 van ser reduïdes a un total d'1 plaça, cedint 1 plaça a la categoria de R&D Director.
- **Research Staff:** Al 2021 es comptava amb 19 places, que al 2023 van ser reduïdes a un total de 14 places. Un total de 5 d'aquestes places van ser amortitzades per la reducció de 5 places estructurals.
- **Tècnic/a de Knowledge&Technology Marketing:** Al 2021 es comptava amb 2 places, que al 2023 van ser reduïdes a una plaça, cedint una plaça a la categoria de Research&Innovation Director.
- **Tècnic/a de Desenvolupament de Negoci:** Al 2021 es comptava amb 2 places, que al 2023 van ser reduïdes a 0 places, cedint 2 places a l'àrea d'Administració i Finances.
- **Gestor/a de Projectes d'Innovació:** Al 2021 es comptava amb 4 places, que al 2023 van ser reduïdes a 2 places, cedint 2 places a l'àrea de ERDF & Procurement Office.